

# **Technische Dokumentation**

**WOLF – Silo-Verdichter-Anlage standard light R/L  
Leichtmetall – Montagekonsole  
mit Cw80-4 Verdichter und Zubehör**

## **Anbau – Wartung – Bedienung**

Die LKW-Siloplanze mit der Leichtmetall-Montagekonsole befindet sich auf der rechten Seite des Fahrzeuges.

(Blick in Fahrtrichtung)

Es gibt sie in unterschiedlichen Bauarten, die sich durch die Drehrichtung der Gelenkwelle und durch den eingesetzten Luftkompressor unterscheiden.



**Jede Person, die mit Anbau, Wartung und Bedienung dieser Anlage beauftragt ist, muss diese Dokumentation gelesen und auch verstanden haben!**

<p><b>WOLF</b> <b>Silo-Kompressor-Service</b> <b>Bülowstraße 113</b> <b>D-45711 Datteln</b> <b>+49-2363-38080</b></p>	<p><b>AirTec GmbH</b> <b>Verdichter-Zubehör</b> <b>Industriestraße 3</b> <b>D-45711 Datteln</b> <b>+49-2363-355476</b></p>
---	--

## Die **Leichtmetall-Montagekonsole** bildet mit **Kompressor, Luftansaugfilter, Ansaugdämpfer, Druckschalldämpfer und Sicherheitseinrichtungen**

eine fertig montierte LKW-Siloverdichter-Anlage als komplette Baueinheit, deren Betriebssicherheit nur bei bestimmungsgemäßer Verwendung gewährleistet ist.

Der Kompressor als Druckluftherzeuger ist für die pneumatische Förderung von Schüttgütern und für den Anbau an einem LKW (Silo-Fahrzeug) geeignet.

Die Verdichtung anderer Gase, als ölfreie Luft, ist nicht zulässig!

### Definition der Seitenausführung:

Die Montagekonsolen gibt es in der Ausführung „Rechts“ (R) und „Links“ (L).

Das Foto zeigt die Ausführung R für einen linksdrehenden Nebenantrieb in Fahrtrichtung des LKW gesehen und einen rechtsdrehenden Kompressor, mit Blick auf die Antriebswelle des Kompressors.

Die Konsole besteht aus hochfestem, verschraubtem Leichtmetall, Werkstoff 6005AT6, Eurocode 9.

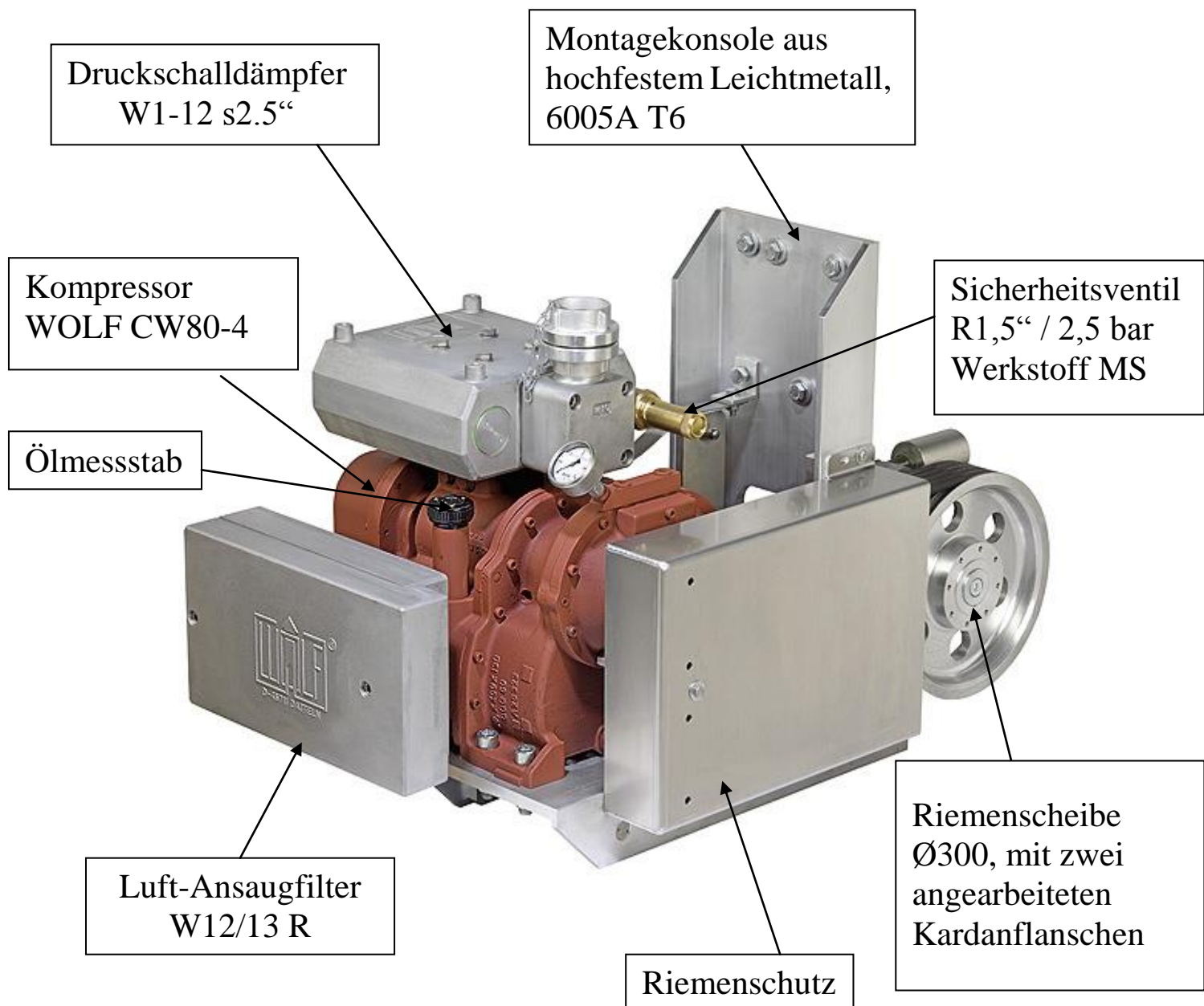


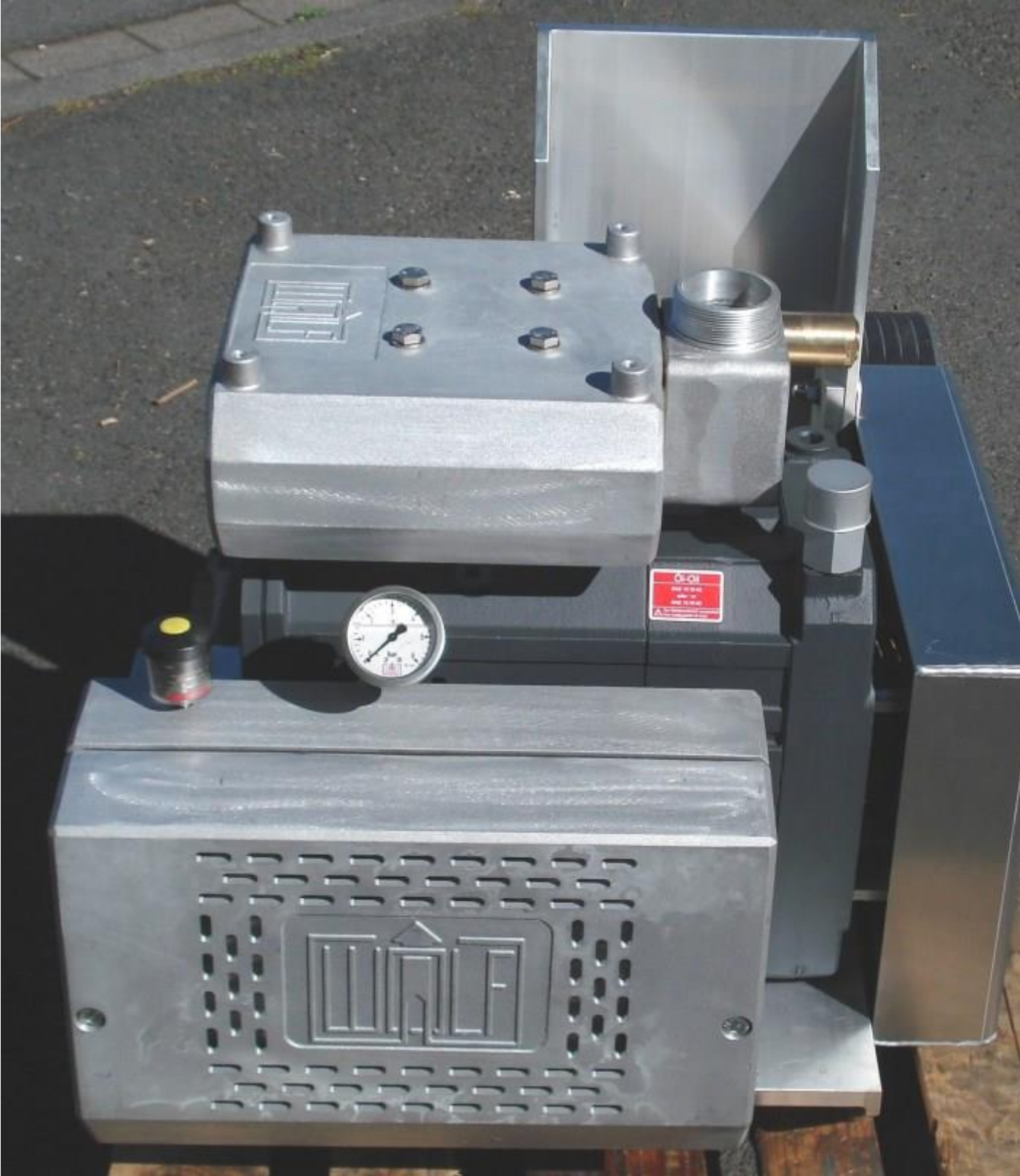
## **Die Konsole ist ausschließlich zur Aufnahme des Siloaggregates bestimmt.**

Die LKW-Siloplanlage darf nur von Fachkräften und unterwiesenen Personen eingebaut und betrieben werden. Die gültigen Sicherheits- und Unfallverhütungsvorschriften des Staates und die EG-Richtlinien sind Unbedingt zu beachten.

Wartungsarbeiten dürfen nur bei abgeschaltetem und drucklosem Aggregat durchgeführt werden. Auch die dem Aggregat nach geschalteten Systeme müssen drucklos sein.

**Für den Kompressor sind die Betriebs- u. Wartungsvorschriften des Kompressor-Herstellers zu beachten und einzuhalten!**

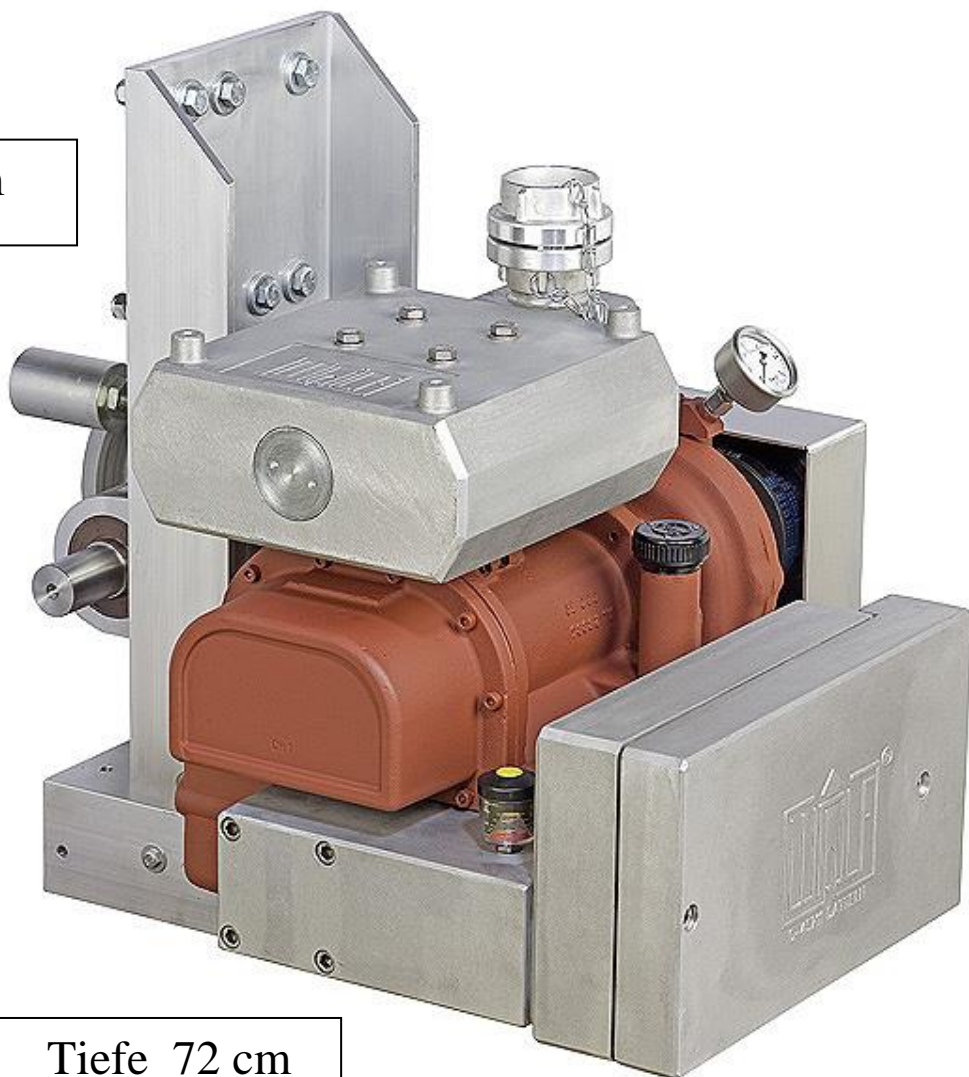






## Einbaumaße der WOLF – Silo- Verdichter-Anlage standard light R

Höhe: 72 cm



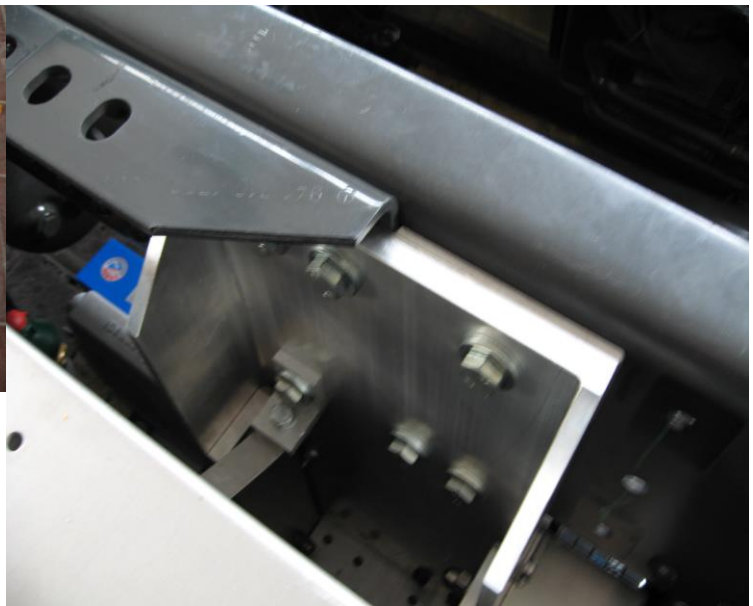
Tiefe 72 cm

Breite 68 cm

Das **Gesamtgewicht** im Betriebszustand beträgt ca. **198 kg**

## Anbau am LKW - Chassis

Die Konsole wird mittels der sechs Anker-Schrauben M 14, komplett, am Chassis verschraubt. Anzugsdrehmoment je Anker: 100 Nm  
Die dicken Unterlegscheiben – wie gezeigt – sind unbedingt vor die Konsole zu montieren!



Zusätzliche Sicherheit bietet der Sicherheitsbügel bei Anfahrtschäden. Er muss Konsole und Kompressor miteinander fest verbinden.

### **ACHTUNG**

Die korrekte Lage der Montagekonsole wird mit einem Winkel ermittelt:  
Der Winkel wird unter dem Chassis und am unteren Rand der Riemenscheibe angelegt.  
Damit sollte der obere Rand der Riemenscheibe etwa 4 - 5 mm Abstand zum Winkelschenkel haben (siehe Foto).  
Mit dieser schrägen Lage der Montagekonsole wird ein einwandfreier Lauf der Gelenkwelle sichergestellt.



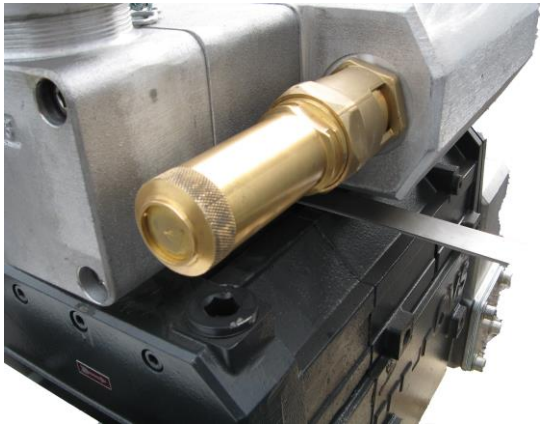
## Wartung



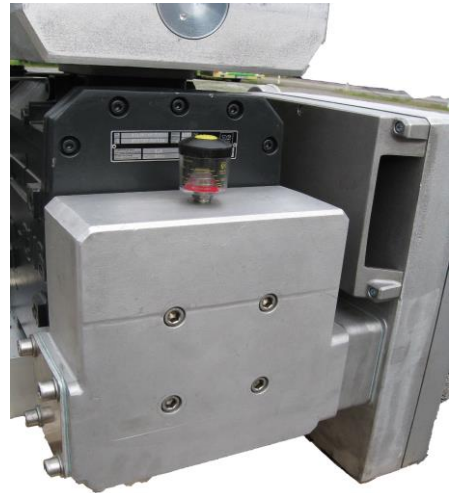
Ölfilter warten nach Bedienungsvorschrift  
des Kompressor-Hersteller



Druckschalldämpfer  
mit Hitzeschutz



Das Sicherheitsventil 2,5 bar wird wöchentlich auf Funktion geprüft:  
Rändelmutter bei laufender Anlage lösen



Ansaugdämpfer mit Filterwächter

### **Der Luftfilter muss gewartet werden!**

Die Filterplatte wird drucklos mit Kaltreiniger und Wasser gereinigt.

Die Filterplatte trocknet man am besten auf einem Heizkörper oder mittels Föhn. Nach dem Trocknen ist die Filterplatte nach der Reinigungsanleitung des Herstellers einzuölen.



## **Bedienung der automatischen Keilriemen Spannvorrichtung**

Die korrekte Keilriemenspannung wird wie folgt ermittelt und eingestellt:





### Nut

Liegt die Kolbenstange an der Konsole an, und ist die Nut mehr als 10 mm sichtbar, dann ist die Spannung der Keilriemen zu gering und die Spanndose muss nachjustiert werden.



Die Spannung der Keilriemen ist korrekt, wenn die Nut bis zum Gewinderohr eingeschoben ist. Dieser Zustand ist mindestens alle sechs Monate zu überprüfen.

Der Berührungsschutz für sich bewegende Teile, z.B. ist dies der Riemenschutz für den Keilriemenantrieb. Er darf bei einem in Betrieb befindlichen Aggregat nicht entfernt werden.



Die Riemenscheibe für den Antrieb des Kompressors in der Silo-Verdichter-Anlage gibt es in unterschiedlichen Baugrößen: **5x SPA Ø 300 und Ø 250 mm**



Die Riemenscheiben sind aus einer speziellen Alu-Legierung hergestellt. Zur optimalen Drehzahlanpassung sind sie mit beidseitig angearbeiteten, patentierten Kardanflansch versehen:  
**Ø 100/6/8 + Ø 120/8/8**

Der Wolfmatic - Lagerbock  
verfügt über eine automatische  
Riemen-Spannvorrichtung

Er ist für alle Transmissionen  
im Maschinenbau geeignet.



## Überprüfung des Kompressor-Ölstandes



Der Ölstand im Kompressor ist zu überprüfen, entsprechend der Wartungsvorschrift und den Angaben in der Betriebsanleitung des Kompressor Herstellers.